



CE DICHIARAZIONE DI CONFORMITA'
DECLARATION OF CONFORMITY
KONFORMITÄTSEKRLÄRUNG

La sottoscritta **OMAL S.p.A.** con sede in via S. Lorenzo 70 - Villa Carcina (Bs) - Italy
The undersigned **OMAL S.p.A.** based in via S. Lorenzo 70 - Villa Carcina (Bs) - Italy
Die unterzeichnete Firma **OMAL S.p.a.** mit Sitz in via S. Lorenzo 70 - Villa Carcina (Bs) - I

DICHIARA DECLARES ERKLÄRT

Che le valvole a sfera della famiglia **517** definite dal seguente schema di codifica
that the ball valves belonging to the **517** range, as identified by the following code system:
dass die Kugelhähne der Serie **517**, die in der folgenden Tabelle angegeben werden,

| | | | | | | | |
|---|---|---|---|---|---|----------|-------------|
| V | 5 | 1 | 7 | B | 6 | 07-08-09 | flange |
| L | | | | X | | A7-A8-A9 | flange ANSI |
| | | | | P | | | |
| | | | | T | | | |
| | | | | S | | | |
| | | | | F | | | |

Sono CONFORMI ai requisiti essenziali di sicurezza di cui all'allegato 1 della direttiva PED (Pressure Equipment Directive) 97/23/EC - recepita con DLgl n° 93 del 25 Febbraio 2000

are IN CONFORMITY with the essential safety requirements specified in the appendix n.1 of the PED (Pressure Equipment Directive) 97/23/EC - received with the Legislative Decree n. 93 of 25 February 2000

den Sicherheitsvoraussetzungen gemäß Anlage 1 der PED-Richtlinie (Pressure Equipment Directive) 97/23/EC - aufgenommen mit Gesetzesverordnung Nr. 93 vom 25 Februar 2000 - entsprechen und gemäß Tabelle 6 Anlage II (Art. 9, Absatz 1 Seite 11) klassifiziert sind.

e sono qualificate in base alla Tabella 6 allegato II (Art. 9, comma 1 pag. 11).

and are listed based on Table 6, appendix II (Art. 9, Part. 1 page. 11).

Die Konformität wird nach Formblatt H bewertet.

La procedura di valutazione di conformità adottata è relativa al modulo H.

The evaluation procedure employed is relevant to form H.

Auch wenn die Kugelhähne derselben Serie, deren Codenumber mit 04-05-06; A4-A5-A6, endet, der Norm entsprechen, müssen sie das CE-Zeichen gemäß Artikel 3 Absatz 3 oben genannter Richtlinie nicht tragen.

Le valvole della stessa famiglia a codice finale 04-05-06; A4-A5-A6, pur essendo conformi; non sono soggette all'apposizione del marchio CE come previsto dall'articolo 3 comma 3 della suddetta direttiva.

The valves belonging to the same range with final code 04-05-06; A4-A5-A6, even though in conformity, are not subject to CE branding as entailed by Article 3, Par. 3 of the same directive.

Die zuständige Prüfstelle Società Consortile PASCAL - Via Scarsellini 4 - 20123 Milano (Prüfstelle Nr. 1115)

La sorveglianza sul prodotto inerente la presente dichiarazione è affidata all'Organismo Notificato

The Notified Body is in charge of the supervision on the product as far as this declaration is concerned

Die zuständige Prüfstelle Società Consortile PASCAL - Via Scarsellini 4 - 20123 Milano (Prüfstelle Nr. 1115)

Società Consortile PASCAL - Via. Scarsellini 4 - 20123 Milano (Numero Organismo Notificato 1115)

Società Consortile PASCAL - Via. Scarsellini 4 - 20123 Milano (Notified Body Number 1115)

wird mit der Überwachung des Produktes gemäß dieser Erklärung beauftragt.

| Valvole a sfera/balls valves/kugelhähne | | CATEGORIA DI RISCHIO/RISK CATEGORY/KATEGORIE | | | | |
|-----------------------------------------|------|----------------------------------------------|----------|----|-------------|------|
| SERIE/SERIES/SERIE | ANSI | PN | ART. 3.3 | I° | II° | III° |
| V517 | | 63 | ≤ DN25 | | DN32 ÷ DN50 | |

Agostino Bonomi
(Amministratore delegato - Managing director - Geschäftsführer)

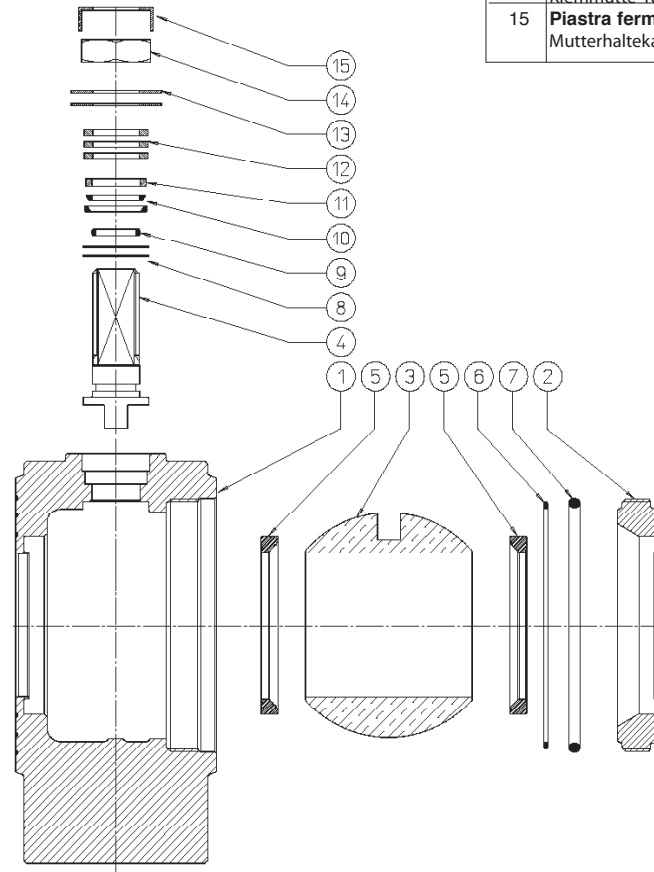
OMAL S.p.A.

VIA SAN LORENZO 70 - 25069 VILLA CARCINA (BS) I
TEL. ++39 030 8900145 r.a. - FAX ++39 030 8900423
Internet: http://www.omal.it e-mail: omal@omal.it

Coppia di chiusura dado (14)

Nut assembling torque (14)
Mutter-Drehmoment (14)
Torque de cierre tuerca (14)

| DN | Nm |
|----|----|
| 15 | 5 |
| 20 | 5 |
| 25 | 8 |
| 32 | 8 |
| 40 | 10 |
| 50 | 10 |

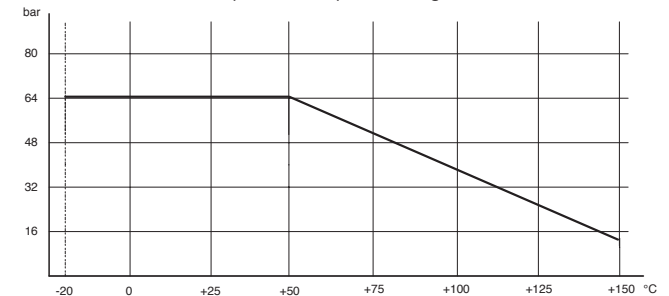


| N° | Particolare Part | Material | Standard |
|----|-------------------------------------------------------------------------------------------------------|--------------|------------------|
| | Teil Detalle de piezas | | |
| 1 | Corpo Body Gehäuse Cuerpo | ASTM A105 | |
| 2 | Ghiera Ring nut Nutmutter Abrazadera | ASTM A105 | |
| 3 | Sfera Ball Kugel Esfera | AISI 304/316 | |
| 4 | Stelo Stem Spindel Eje | AISI 304 | UNI X5CrNi 18 10 |
| 5 | Guarnizione laterale Side seal Seitliche Dichtung Empaquetadura lateral | PTFE | |
| 6 | Anello di tenuta laterale Seal ring Seitlicher Abdichtungsring Anillo de cierre lateral | PTFE | |
| 7 | O-ring ghiera Ring nut o-ring Nutmutter-O-Ring Junta tórica abrazadera | FKM-EPDM | |
| 8 | Anello di tenuta superiore Upper seal ring Oberer Abdichtungsring Anillo de cierre superior | PTFE | |
| 9 | O-ring stelo Stem o-ring Spindel-O-Ring Junta tórica eje | FKM-EPDM | |
| 10 | Coppia di tenuta superiore Upper seal pair Oberes Dichtung Arandela cierre superior | PTFE | |
| 11 | Rondella premiguarnizione Seal washer Haltescheibe Arandela.prensaestopas | AISI 304 | UNI X5CrNi 18 10 |
| 12 | Fermo di posizione Washer Distanzring Arandela | AISI 304 | UNI X5CrNi 18 10 |
| 13 | Molle a tazza Belleville washer Tellerfeder Resorte | 50CrV4 | |
| 14 | Dado di bloccaggio Packing nut Klemmutter Tuerca de fijación | Carbon steel | |
| 15 | Piastra ferma dado Nut stopping plate Mutterhalterkappe Placa fijación tuerca | AISI 304 | UNI X5CrNi 18 10 |

| Ricambi Spare parts Ersatzteile Recambios | CODICE CODE CODE CÓDIGO |
|---------------------------------------------------------------------------------------------------------------------------------------------------------------------|------------------------------------------------------------------------------------------------------------------------------------------------------------|
| KIT GUARNIZIONI SFERA (5, 6, 7) BALL SEAL SET (5, 6, 7) KUGELDICHTUNGEN-KIT (5, 6, 7) KIT EMPAQUETADURA ESFERA (5, 6, 7) | KRS + Codice valvola + Data** KRS + valve code + date** KRS + Kugelhahn-Code + Datum** KRS + Código Válvula + Fecha** |
| KIT GUARNIZIONI STELO (6, 7, 8, 9, 10) STEM SEAL SET (6, 7, 8, 9, 10) SPINDELDICHTUNGEN-KIT (6, 7, 8, 9, 10) KIT EMPAQUETADURA EJE (6, 7, 8, 9, 10) | KRA + Codice valvola + Data** KRA + valve code + date** KRA + Kugelhahn-Code + Datum** KRA + Código Válvula + Fecha** |

** data di fabbricazione della valvola valve production date
Herstellungsdatum des Kugelhahns Fecha de fabricación de la válvula

diagramma pressione/temperatura
pressure/temperature diagram



| MANUTENZIONE E RICAMBI VALVOLA V517 | MAINTENANCE AND SPARE PARTS - VALVE V517 | V517-KUGELHAHN WARTUNG UND ERSATZTEILE | MANTENIMIENTO Y RECAMBIOS PARA LA VÁLVULA V517 |
|------------------------------------------------------------------------------------------------------------------------------------------------------------------------------------------------------------------------------------------------------------------------------------------------------------------------------------------------------------------------------------------------------------------------------------------------------------------------------------------------------------------------------------------------------------------------------------------------------------------------------------------------------------------------------------------------------------------------------------------------------------------------------------------------------------------------------------------------------------------------------------------------------------------------------------------------------------------------------------------------------------------------------------------------------------------------------------------------------------------------------------------------------------------------------------------------------------------------------------------------------------------------------------------------------------------------------------------------------------------------------------------------|-------------------------------------------------------------------------------------------------------------------------------------------------------------------------------------------------------------------------------------------------------------------------------------------------------------------------------------------------------------------------------------------------------------------------------------------------------------------------------------------------------------------------------------------------------------------------------------------------------------------------------------------------------------------------------------------------------------------------------------------------------------------------------------------------------------------------------------------------------------------------------------------------------------------------------------------------------------------------------------------------------------------------------------------------------------------------------------------------------------------------------------------------------------------------------------------------------------------------------------------------------------------------------------------------------------------------|-------------------------------------------------------------------------------------------------------------------------------------------------------------------------------------------------------------------------------------------------------------------------------------------------------------------------------------------------------------------------------------------------------------------------------------------------------------------------------------------------------------------------------------------------------------------------------------------------------------------------------------------------------------------------------------------------------------------------------------------------------------------------------------------------------------------------------------------------------------------------------------------------------------------------------------------------------------------------------------------------------------------------------------------------------------------------------------------------------------------------------------------------------------------------------------------------------------------------------------------------------------------------------------------------------------------------------------------------------------------------------------------------------------------------------------------------------------------------------------------------------------------------------------------------------------------------------------------------------------------------------------------------------------------------------------------------------------------------------------------------------------------------------------------------------------------------------------------------------------------------------------------------------------------------------------------------------------------------------------------------------------------------------------------------------------------------------------------------------------------------------------------------------------------------------------------------------------------------------------------------------------------------------------------------------------------------------------------------------------------------------------------------------------------------------------------------------------------------------------------------------------------------------------------------------------------------------------------------------------------------------------------------------------------------------------------------------------------------------------------------------------------------------------------------------------------------------------------------------------------------------------------------------------------------------------------------------------------------------------------------------------------------------------------------------------------------------------------------------------------------------------------------------------------------------------------------------------------------------------------------------------------------------------------------------------------------------------------------------------------------------------------------------------------------------------|-------------------------------------------------------------------------------------------------------------------------------------------------------------------------------------------------------------------------------------------------------------------------------------------------------------------------------------------------------------------------------------------------------------------------------------------------------------------------------------------------------------------------------------------------------------------------------------------------------------------------------------------------------------------------------------------------------------------------------------------------------------------------------------------------------------------------------------------------------------------------------------------------------------------------------------------------------------------------------------------------------------------------------------------------------------------------------------------------------------------------------------------------------------------------------------------------------------------------------------------------------------------------------------------------------------------------------------------------------------------------------------------------------------------------------------------------------------|
| <p>Per informazione dettagliate e per le coppie di serraggio, consultare le istruzioni generali per l'installazione e la manutenzione delle valvole (rif. 8_0845).</p> | <p>For detailed information and working torque, please refer to the general instruction manual for the installation and maintenance of valves (ref. 8_0845).</p> | <p>Für detaillierte Informationen und für die Drehmomente beziehen Sie sich auf die allgemeine Anweisung zur Installation und Wartung der Kugelhähne (Ref. 8_0845)</p> | <p>Para una información detallada y para el par de apriete, consultar las instrucciones generales para la instalación y mantenimiento de la válvula. (Ref.8_0845).</p> |
| <p>La valvola viene fornita senza guarnizioni sulla flangiatura. Viene demandato all'installatore il compito di reperire guarnizioni idonee allo specifico impiego.</p> | <p>The valve is supplied without seals on the flanging. The installer is responsible for supplying the suitable seals for each job.</p> | <p>Der Kugelhahn wird ohne Dichtungen auf den Flanschen geliefert. Der Installateur soll darauf achten, dass er Dichtungen montiert, die zu dem jeweils entsprechenden Anwendungsbereich geeignet sind.</p> | <p>La válvula se suministra sin empaquetadura sobre el embrizado. El instalador debe solicitar la empaquetadura idónea para la aplicación específica.</p> |
| <p>1. SMONTAGGIO E PULITURA DELLA VALVOLA</p> <p>1.1 La sfera può contenere fluido se la valvola è in posizione chiusa. 1.2 Se la valvola è stata usata con fluidi pericolosi, è necessario procedere ad una decontaminazione prima di smontarla.</p> <p>1.3 Indossare gli appositi indumenti protettivi. 1.4 Togliere la pressione alle linee (di comando e di intercettazione). 1.5 Posizionare la valvola in posizione semi-aperta per far defluire eventuali residui presenti all'interno della sfera. 1.6 Svitare le flange dalle tubazioni e togliere la valvola.</p> <p>2. SOSTITUZIONE DELLE GUARNIZIONI DELLO STELO</p> <p>2.1 Smontare la valvola come descritto nel punto 1 2.2 Con la valvola in posizione chiusa smontare la ghiera (part. 2) dal corpo (part. 1) 2.3 Estrarre l'o-ring (part. 7), l'anello laterale (part. 6) e la guarnizione laterale (part. 5). 2.4 Estrarre la sfera (part. 3) dal corpo valvola. 2.5 Togliere la piastra ferma dado (part.15) e svitare il dado di bloccaggio (part.14). 2.6 Togliere lo stelo (part. 4) facendolo scorrere verso l'interno della valvola. Togliendo lo stelo, i particolari 8 e 9, restano vincolati allo stesso mentre i particolari 10, 11, 12 e 13, rimangono nel corpo valvola e vanno rimossi. 2.7 Sostituire le guarnizioni (part. 8, 9 e 10) dello stelo.</p> | <p>1. TAKING THE VALVE APART AND CLEANING IT</p> <p>1.1 The ball can contain liquid if the valve is in closed position. 1.2 If the valve has been employed with dangerous fluids, proceed to the decontamination before taking it apart. 1.3 Wear the suitable safety garments. 1.4 Stop the pressurization of the line (of command and of interception). 1.5 Turn the valve in a half-opened position to let possible residues to flow out.</p> <p>1.6 Unscrew the flange from the pipe and take the valve off.</p> <p>2. REPLACING THE STEM SEALS</p> <p>2.1 Take the valve apart as explained in point 1. 2.2 With the valve in closed position, unscrew the ring nut (detail 2) from the body (detail 1). 2.3 Take the o-ring (detail 7), the seal ring (detail 6) and the side seal (detail 5) off. 2.4 Take the ball out (detail 3) from the valve body. 2.5 Take the nut stopping plate off (detail 15) and unscrew the blocking nuts (detail 14). 2.6 Take the stem off (detail 4), letting it slide towards the inside of the valve. By taking the stem off, details 8 and 9 remain restrained to the same, while details 10, 11, 12 and 13 remain with the body of the valve and must be removed. 2.7 Replace the stem seals (details 8, 9 and 10).</p> | <p>1. ABMONTIERUNG UND REINIGUNG DES KUGELHAHNES</p> <p>1.1 Wenn der Kugelhahn in geschlossener Stellung ist, kann die Kugel Medium enthalten.. 1.2 Falls der Kugelhahn mit gefährlichen Medien verwendet wurde, muss es vor der Abmontierung sorgfältig gereinigt werden. 1.3 Tragen Sie immer geeignete Schutzrüstung. 1.4 Nehmen Sie in den Leitungen den Druck ab (Steuer- und Betriebsdruck). 1.5 Stellen Sie den Kugelhahn in halboffene Stellung, damit eventuelle Rückstände aus dem Kugelhahn herausfließen können. 1.6 Nehmen Sie jetzt den Kugelhahn von der Rohrleitung ab.</p> <p>2. ERSETZEN DER SPINDELDICHTUNGEN</p> <p>2.1 Montieren Sie den Kugelhahn ab, wie es in der Position 1 beschrieben wird. 2.2 Beim Kugelhahn in geschlossener Stellung entfernen Sie die Nutmutter (2) vom Gehäuse (1). 2.3 Ziehen Sie den O-Ring (7), den seitlichen Abdichtungsring (6) und die seitliche Dichtung (5) heraus. 2.4 Ziehen Sie die Kugel (3) vom Gehäuse heraus. 2.5 Entfernen Sie die Mutterhaltekappe (15). Schrauben Sie die Klemmutter (14) ab. 2.6 Ziehen Sie den Spindel (4) heraus, indem Sie ihn in den Kugelhahn hinein gleiten lassen. Beim Herausnehmen des Spindels bleiben die Teile 8 und 9 am Spindel haften, während die Teile 10, 11, 12 und 13 im Gehäuse zurückbleiben. Sie müssen entfernt werden. 2.7 Ersetzen Sie die Spindeldichtungen (8, 9 und 10). Der Spindel muss dann wie folgt wieder angebracht werden: 2.8 Bringen Sie auf den Spindel die oberen Abdichtungsringe (8) und den O-Ring (9). 2.9 Schmier Sie den Spindel mit einem mit den Dichtungen (8, 9 und 10) kompatiblen Schmierfett. 2.10 Stecken Sie den Spindel in das passende Loch im Gehäuse. Damit die Kugel in den Spindel gesteckt werden kann, muss der Spindel in der Stellung "Kugelhahn geschlossen" gerichtet sein. 2.11 Setzen Sie oberhalb des Kugelhahns die Teile 10, 11, 12 und 13 in dieser Reihenfolge. Achten Sie gut auf das obere Dichtmoment (10). Falls dies nicht in die richtige Ausrichtung (siehe Zeichnung) montiert wird, verschleift es schnell mit darauf folgender Lackage des Kugelhahnes. 2.12 Schrauben Sie die Klemmutter (14) nach den in der Tabelle angegebenen Drehmomenten an. Setzen Sie die Mutterhaltekappe (15) wieder. 2.13 Bringen Sie die Kugel (3), die seitliche Dichtung (5) den seitlichen Abdichtungsring (6) und den O-Ring (7) wieder an. Montieren Sie die Nutmutter (2) auf dem Gehäuse (1).</p> <p>3. ERSETZEN DER KUGELDICHTUNGEN</p> <p>3.1 Montieren Sie den Kugelhahn ab, wie es in der Position 1 beschrieben wird. 3.2 Beim Kugelhahn in geschlossener Stellung entfernen Sie die Nutmutter (2) vom Gehäuse (1). 3.3 Ziehen Sie den O-Ring (7), den seitlichen Abdichtungsring (6) und die seitliche Dichtung (5) heraus. 3.4 Ziehen Sie die Kugel (3) vom Gehäuse heraus. 3.5 Ziehen Sie auch die zweite seitliche Dichtung (5) heraus, die im Gehäuse zurückgeblieben ist. 3.6 Ersetzen Sie die Dichtungen (5, 6 und 7). Schmier Sie sie dann mit einem mit den Dichtungen kompatiblen Schmierfett. 3.7 Stecken Sie zuerst die erste seitliche Dichtung (5) und dann die Kugel (3), die zweite seitliche Dichtung (5), den seitlichen Abdichtungsring (6) und den O-Ring (7). Montieren Sie die Nutmutter (2) auf dem Gehäuse (1).</p> | <p>1. DESMONTAJE Y LIMPIEZA DE LA VÁLVULA</p> <p>1.1 La esfera puede contener fluido si la válvula se halla en la posición cerrada. 1.2 Si la válvula ha sido utilizada con fluidos peligrosos, antes de su desmontaje, debe procederse a su descontaminación. 1.3 Aplicarle los elementos protectores adecuados. 1.4 Cerrar la presión a las líneas (de mando y de cierre). 1.5 Colocar la válvula en posición semabierta, para permitir que fluyan los eventuales residuos presentes en el interior de la esfera. 1.6 Desatornillar la válvula de las conducciones y sacar la válvula.</p> <p>2. SUSTITUCIÓN DE LAS EMPAQUETADURAS DEL EJE.</p> <p>2.1 Desmontar la válvula de acuerdo a como se ha descrito en el punto 1. 2.2 Con la válvula en la posición de cerrada, desmontar la abrazadera (parte 2) del cuerpo (parte 1) 2.3 Extraer la junta tórica (parte 7); el anillo lateral (parte 6) y la empaquetadura lateral (parte 5). 2.4 Extraer la esfera (parte 3), del cuerpo de la válvula 2.5 Sacar la placa de sujeción de la tuerca (parte 15) y aflojar la tuerca de bloque (parte 14). 2.6 Sacar el eje (parte 4) haciéndolo deslizar hacia el interior de la válvula. Sacando el eje, las partes 8 y 9 quedan unidas al mismo, mientras que las partes 10, 11, 12 y 13, permanecen en el cuerpo de la válvula. 2.7 Sustituir las empaquetaduras del eje. (partes 8, 9 e 10).</p> |
| <p>L'operazione di riposizionamento dello stelo deve essere eseguita secondo i passi seguenti:</p> <p>2.8 Infilare sullo stelo gli anelli di tenuta superiore (part. 8) e l'o-ring (part. 9). 2.9 Lubrificare lo stelo con grasso compatibile con le guarnizioni (8, 9 e 10). 2.10 Inserire lo stelo nel corpo valvola e immerterlo nell'apposito foro. Lo stelo, per poter inserire la sfera, deve essere orientato in posizione di valvola chiusa. 2.11 Posizionare, da sopra la valvola e nell'ordine, i particolari 10, 11, 12, 13. Particolare attenzione deve essere posta alla coppia di tenuta superiore (part. 10) che, se non inserita secondo l'orientamento corretto (vedi disegno), si usura rapidamente, determinando la perdita della valvola. 2.12 Avvitare il dado di bloccaggio (part. 14) rispettando le coppie di serraggio indicate nella tabella e posizionare la piastra ferma dado (part. 15). 2.13 Inserire la sfera (part. 3), la guarnizione laterale (part. 5), l'anello laterale (part. 6), l'o-ring (part. 7) e rimontare la ghiera (2) sul corpo (1).</p> | <p>The re-positioning of the stem must be carried out according to the following steps:</p> <p>2.8 Insert the upper seal rings (detail 8) and the o-ring (detail 9). 2.9 Lubricate the stem with grease that is compatible with the seals (8, 9 and 10). 2.10 Insert the stem in the body of the valve and through the provided hole. In order to be able to place the ball, the stem must be pointed as if the valve was in closed position. 2.11 Put the valve in place from above and then place the following details in this order: 10, 11, 12 and 13. Be careful to position the upper seal torque (detail 10) correctly (see design). If this is wrongly placed it will wear out quickly and the valve will start leaking. 2.12 Screw the nut on (detail 14) applying the working torque indicated on the table, then place the stopping plate for the nuts (detail 15). 2.13 Insert the ball (detail 3), the side seal (detail 5), the seal ring (detail 6), the o-ring (detail 7) and replace the ring nut (detail 2) on the body (detail 1).</p> | <p>2.8 Ersetzen Sie die Spindeldichtungen (8, 9 und 10). Der Spindel muss dann wie folgt wieder angebracht werden: 2.8 Bringen Sie auf den Spindel die oberen Abdichtungsringe (8) und den O-Ring (9). 2.9 Schmier Sie den Spindel mit einem mit den Dichtungen (8, 9 und 10) kompatiblen Schmierfett. 2.10 Stecken Sie den Spindel in das passende Loch im Gehäuse. Damit die Kugel in den Spindel gesteckt werden kann, muss der Spindel in der Stellung "Kugelhahn geschlossen" gerichtet sein. 2.11 Setzen Sie oberhalb des Kugelhahns die Teile 10, 11, 12 und 13 in dieser Reihenfolge. Achten Sie gut auf das obere Dichtmoment (10). Falls dies nicht in die richtige Ausrichtung (siehe Zeichnung) montiert wird, verschleift es schnell mit darauf folgender Lackage des Kugelhahnes. 2.12 Schrauben Sie die Klemmutter (14) nach den in der Tabelle angegebenen Drehmomenten an. Setzen Sie die Mutterhaltekappe (15) wieder. 2.13 Bringen Sie die Kugel (3), die seitliche Dichtung (5) den seitlichen Abdichtungsring (6) und den O-Ring (7) wieder an. Montieren Sie die Nutmutter (2) auf dem Gehäuse (1).</p> | <p>Las operaciones de reposicionamiento del eje deben efectuarse de acuerdo a los pasos siguientes:</p> <p>2.8 Colocar en el eje los anillos del cierre superior (parte 8) y la junta tórica (parte 9). 2.9 Lubricar el eje con grasa compatible con las empaquetaduras (8, 9 e 10). 2.10 Insertar el eje en el cuerpo de la válvula e introducirlo en su lugar. Para poder insertar la esfera, el eje debe orientarse en la posición de válvula cerrada. 2.11 Posicionar en la válvula y por orden, las partes 10, 11, 12, 13. Debe prestarse especial atención al apriete del cierre superior (parte 10), que si no se inserta de acuerdo a su correcta orientación (ver dibujo), se desgasta rápidamente determinando pérdidas en la válvula 2.12 Apretar la tuerca de fijación (parte 14), respetando el par de apriete indicado en la tabla y posicionar la placa de sujeción de la tuerca (parte 15). 2.13 Insertar la esfera (parte 3), la empaquetadura lateral (parte 5), el anillo lateral (parte 6), la junta tórica (parte 7) y volver a montar la abrazadera (2) sobre el cuerpo (1)</p> |
| <p>3. SOSTITUZIONE DELLE GUARNIZIONI DELLA SFERA</p> <p>3.1 Smontare la valvola come descritto nel punto 1 3.2 Con la valvola in posizione chiusa svitare la ghiera (2) dal corpo (1). 3.3 Estrarre l'o-ring (part. 7), l'anello laterale (part. 6) e la guarnizione laterale (part. 5). 3.4 Estrarre la sfera (part. 3) dal corpo valvola. 3.5 Estrarre l'altra guarnizione laterale (part.5) rimasta nel corpo valvola. 3.6 Sostituire le guarnizioni (part. 5, 6 e 7) lubrificandole con grasso compatibile. 3.7 Inserire la prima guarnizione laterale (part. 5), la sfera (part. 3), la seconda guarnizione laterale (part. 5), l'anello laterale (part. 6), l'o-ring (part. 7) e rimontare la ghiera (2) sul corpo (1).</p> | <p>3. REPLACING THE BALL SEALS</p> <p>3.1 Take the valve apart as explained in point 1. 3.2 With the valve in closed position, unscrew the ring nut (detail 2) from the body (detail 1). 3.3 Take the o-ring (detail 7), the seal ring (detail 6) and the side seal (detail 5) off. 3.4 Extract the ball (detail 3) from the body of the valve. 3.5 Take the other side seal that is still within the body of the valve off (detail 5). 3.6 Replace the seals (detail 5, 6 and 7), lubricating them with a suitable grease. 3.7 Insert the first side seal (detail 5), the ball (detail 3), the second side seal (detail 5), the seal ring (detail 6), the o-ring (detail 7) and replace the ring nut (detail 2) on the body (detail 1).</p> | <p>3. ERSETZEN DER KUGELDICHTUNGEN</p> <p>3.1 Montieren Sie den Kugelhahn ab, wie es in der Position 1 beschrieben wird. 3.2 Beim Kugelhahn in geschlossener Stellung entfernen Sie die Nutmutter (2) vom Gehäuse (1). 3.3 Ziehen Sie den O-Ring (7), den seitlichen Abdichtungsring (6) und die seitliche Dichtung (5) heraus. 3.4 Ziehen Sie die Kugel (3) vom Gehäuse heraus. 3.5 Ziehen Sie auch die zweite seitliche Dichtung (5) heraus, die im Gehäuse zurückgeblieben ist. 3.6 Ersetzen Sie die Dichtungen (5, 6 und 7). Schmier Sie sie dann mit einem mit den Dichtungen kompatiblen Schmierfett. 3.7 Stecken Sie zuerst die erste seitliche Dichtung (5) und dann die Kugel (3), die zweite seitliche Dichtung (5), den seitlichen Abdichtungsring (6) und den O-Ring (7). Montieren Sie die Nutmutter (2) auf dem Gehäuse (1).</p> | <p>3. SUSTITUCIÓN DE LAS EMPAQUETADURAS DE LA ESFERA</p> <p>3.1 Desmontar la válvula de acuerdo a como se ha descrito en el punto 1. 3.2 Con la válvula en la posición de cerrado, destornillar la abrazadera (2) del cuerpo (1) 3.3 Extraer la junta tórica (parte 7), el anillo lateral (parte 6) y la empaquetadura lateral (parte 5). 3.4 Extraer la esfera (parte 3) del cuerpo de la válvula. 3.5 Extraer la otra empaquetadura lateral (parte 5) que se halla en el cuerpo de la válvula. 3.6 Sustituir las empaquetaduras (part. 5, 6 e 7) lubrificándolas con grasa compatible. 3.7 Insertar la primera empaquetadura lateral (parte 5), la esfera (parte 3), la segunda empaquetadura lateral (parte 5) el anillo lateral (parte 6), la junta tórica (part. 7) y volver a montar la abrazadera (2) sobre el cuerpo (1).</p> |
| <p>Attenzione: L'utilizzatore ha l'obbligo di mantenere chiaramente visibile la marcatura della valvola: eventuali rivestimenti-coating-verniciature che rendano non più identificabile la valvola non sono da imputarsi OMAL SpA.</p> | <p>Warning: the user is obliged to maintain clearly visible the marking of the valve: any further coating or painting which makes no more identifiable the marking don't is due to OMAL SpA.</p> | <p>Achtung: Der Benutzer muß die Ventils Markierung sichtbar und lesbar erhalten, jede spätere Bekleidung und Lackierung, die des Ventils Identifizierung verdecken könnten, sind am Omal Unternehmen nicht zuzuschreiben.</p> | <p>Advertencia: el usuario está obligado a amntener claramente visble la marcade la valvula: los recubrimientos o pintura que no haces más identificables de la marca no se debe a OMAL SpA.</p> |
| <p>I dati e le caratteristiche riportati in questo manuale potrebbero essere variati a scopo di miglioramento tecnico anche senza preavviso e, pertanto, non sono vincolanti ai fini della fornitura.</p> | <p>The data and characteristics reported in this manual could undergo changes due to technical improvements without any advance. Therefore, they are not binding as far as the supply is concerned.</p> | <p>Die in dieser Anleitung angegebenen Daten und Merkmale könnten jederzeit zwecks technischer Verbesserung geändert werden. Aus diesem Grund sind sie für die Lieferung nicht verbindlich.</p> | <p>Los datos y características indicados en este manual pueden ser modificados sin previo aviso para su mejora técnica y por tanto, no son vinculantes a los fines de su entrega.</p> |